

Smärre meddelanden och notiser.

Lithosia deplana Esp. ab. *atra* nov. ab. (Lep., Arctiidae).

Vid Stavsnäs, Upl., fångade jag den 12 augusti 1955 på ljus en *Lithosia*-hane, som jag på grund av exemplarets färg hade svårt att bestämma. Det har visat sig att fjärilen är en *Lithosia deplana* Esp., vilken art vid den tiden förekom rätt rikligt på platsen. Fjärilens framvingar äro enfärgat svartbruna och ha den hos *deplana*-hanarna tydliga sidenglansen på vingarnas yttre del. Bakvingarna äro något ljusare än framvingarna, gråsvarta och äro betydligt tunnare fjällklädda än framvingarna. Någon melanistisk form av denna art tycks icke tidigare ha beskrivits och jag anser, att en så avvikande form som denna förtjänar ett eget namn. Jag föreslår, att den med hänsyn till färgen kallas ab. *atra* nov. ab.

Till Fil. dr Frithiof Nordström, som hjälpt mig att artbestämma fjärilen, framför jag mitt hjärtliga tack.

Summary.

The author caught on the 12th August 1955 at Stavsnäs, Upl., a melanic form of *Lithosia deplana* Esp., male. The wings are uniformly coloured, the forewings black-brown and the hindwings greyish black. This form of the species seems not to have been described and the author suggests that it is called ab. *atra* nov. ab.

Stig Torstenius.

Tachinus marginellus F. och *laticollis* Grav.

Hanarna av *Tachinus marginellus* och *laticollis* kunna lätt skiljas på femte (fria) sternitens inskärning. Hos *marginellus* bildar inskärningen en skarp vinkel med raka sidor, medan den hos *laticollis* är rundad. Borsten äro hos *marginellus* på var sida om inskärningen 4-5 st., svagt konvergerande och lika långa, medan *laticollis* har 3-4 längre borst, som äro olika långa och olika riktade. Mellan borsten och inskärningen är sternitens bakrand hos *laticollis* utdragen till en spets, som *marginellus* saknar.

Variationerna i inskärningens utseende äro hos det undersökta materialet (*laticollis* 64 ♂, *marginellus* 39 ♂ från olika orter i södra och mellersta Sverige) obetydliga.

Victor Hansen (Danmarks Fauna, Rovbiller, del 2, p. 218) påstår, att de två arterna skilja sig från varandra, genom att halsskölden hos *laticollis* är

Entomol. Ts. Årg. 77. H. 1, 1956

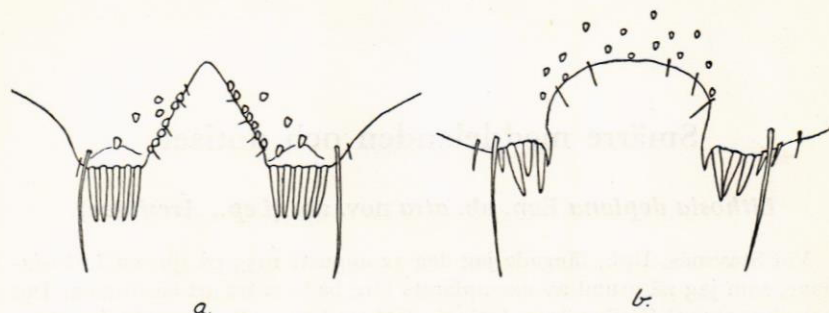


Fig. 1. 5. (freies) Sternit von a. *Tachinus marginellus* F. ♂. b. *T. laticollis* Grav. ♂.

bredare än täckvingarna över skuldrorna, medan den hos *marginellus* är lika bred som täckvingarna. Nu finns det emellertid exemplar av den senare arten (hanar, bestämda enligt ovanstående), som har halsskölden tydligt bredare än täckvingarna över skuldrorna.

Ett annat skiljemärke skulle enligt Hansen vara, att halssköldens ljusa sidorand hos *marginellus* är rätt skarpt avgränsad, hos *laticollis* diffust («vagt»). Detta håller inte heller streck, ty vid torkningen händer det ibland, att sidoranden hos *marginellus* breder ut sig, varvid gränsen blir otydlig. Å andra sidan finns de exemplar av *laticollis*, hos vilka sidorandens begränsning nog kan sägas vara skarp.

Däremot tycks gälla, att sidoranden hos *marginellus* i allmänhet är bredare och klarare gul.

Gunnar Dahlgren.

Bidrag till kännedomen om coleopterfaunan vid ett ängskärr i Göteborgs Norra Skärgård.

Det nedan behandlade ängskärret är beläget på Öckerö i Göteborgs Norra Skärgård, Bohuslän. Kärret har sin sträckning i norr-söder på öns västsida i omedelbar närhet av havet. Lokalen är sedan gammalt känd som fyndort för bl. a. *Carabus clathratus* L. och *Pterostichus aterrimus* Hbst. Bottnen utgöres av lerinblandad finkornig sand, täckt av ett ganska tunt slamskikt. Vegetationen består till största delen av *Typha*, som utbreder sig på de djupaste delarna. Norra delen av kärret är bevuxen med *Phragmites*, längs *Sphagnum*-stränderna förekommer *Carex* och ända ut på djupare vatten *Scirpus*. Kärret påminner starkt om det bekanta brunmossekärret vid Halltorp på Öland (Lindroth, 1948, p. 48). Den medicinska blodigeln *Hirudo medicinalis* L. förekommer också här, på djupare vatten. Det maximala vattendjupet är ca 50 cm. På sensommaren 1955 hade vattennivån sänkts så, att allt vatten försvunnit. Nu fanns endast fuktigt slam kvar på de annars djupaste delarna. Södra delen av kärret, den grundaste delen, hade av okänd anledning schak-

Entomol. Ts. Årg. 77. H. 1, 1956